

Riunione Gruppo di Gestione Assicurazione della Qualità di Economia e Commercio Verbale del 6 dicembre 2024 ore 9:00

Il giorno 6 del mese di dicembre dell'anno 2024 il Gruppo di Gestione Assicurazione della Qualità (AQ) del corso di laurea in Economia e commercio si è riunito alle ore 9:00 in modalità telematica nelle persone di

<i>Membri del Gruppo di Gestione AQ</i>	P	AG	A
CARRABETTA PABLO		X	
CAMBINI RICCARDO		X	
CAROSI LAURA	X		
GHEZZI LEONARDO		X	
GRIGNANO FRANCESCO	X		
MASSERINI LUCIO	X		
SALVATI NICOLA	X		
VALENTINI ALESSANDRO		X	
VIVALDI MICHELA		X	

(Legenda: P= presenti, AG= Assenti giustificati, A= assenti)

Presiede la seduta il Presidente Prof.ssa Laura Carosi. Esercita le funzioni di verbalizzante il Prof. Lucio Masserini.

ORDINE DEL GIORNO

1. Comunicazioni
2. Approvazione verbale seduta del 11 ottobre 2024
3. Approvazione verbale delle riunioni per l'elaborazione del Rapporto di Riesame Ciclico 2024
4. Analisi dei questionari di valutazione post-esame anno solare 2023

4. Analisi dei questionari di valutazione post esame degli insegnamenti dell'anno 2023

Il Presidente ricorda che il CdL in Economia e Commercio ha aderito alla sperimentazione relativa alla somministrazione agli studenti del questionario di valutazione post-esame.

Il report concernente ai dati di dettaglio relativi al Corso di Laurea in Economia e Commercio è stato reso disponibile a partire dal 15 ottobre 2024, ma non ne è stata data diretta comunicazione al Presidente e al Gruppo di Gestione AQ. Per tale motivo, non è stato possibile effettuare l'analisi dei questionari di valutazione post esame durante la seduta del Consiglio di CdS 13 novembre u.s. In data odierna, il Gruppo di Gestione AQ procede quindi ad esaminare il report delle valutazioni elaborato dal Presidio di Qualità. Gli esiti della discussione del Gruppo AQ sono di seguito descritti e verranno portati all'attenzione dei membri del Consiglio di CdS nella prossima seduta.

Si osserva che hanno risposto al "Questionario Post Esame" 593 studenti a fronte di 2.697 esami verbalizzati nel periodo oggetto della rilevazione, con una percentuale di partecipazione pari al 20,9%.

L'analisi statistica effettuata sui dati ha rilevato che il campione osservato, nonostante il numero di questionari ricevuti, non può essere considerato come rappresentativo dell'intera popolazione studentesca del corso di Laurea e che i dati rilevati forniscono quindi indicazioni utili limitatamente all'opinione degli studenti che hanno volontariamente risposto al questionario.

La non rappresentatività del campione, balza agli occhi anche guardando al voto medio dei rispondenti e soprattutto alla distribuzione dei voti; al riguardo il Gruppo AQ prende atto che il numero degli studenti che ha risposto al questionario supera quello dei non rispondenti per i voti più alti (28,29,30), mentre la situazione è rovesciata per i voti inferiori od uguali a 23. Tale tendenza è in linea con la rilevazione complessiva di Ateneo. Da osservare invece che a differenza di quanto accade a livello di Ateneo, per Economia e Commercio si registra un numero di rispondenti superiore a quello dei non rispondenti anche nella fascia di voto 24 e 25.

Il Gruppo di gestione AQ, ritenendo che il numero assoluto delle rilevazioni effettuate sia comunque tale da rendere gli esiti del questionario suscettibile di valutazione, procede con l'analisi.

L'analisi viene portata avanti confrontando i dati del CdS sia rispetto all'anno precedente sia rispetto alla media dell'Ateneo.

Si osserva che le valutazioni espresse dagli studenti a seguito dello svolgimento degli esami risultano, nel complesso, molto positive.

In particolare:

- Domanda D1. Il 95,1% dei rispondenti ha dichiarato di essere a conoscenza delle regole riguardanti lo svolgimento della prova di esame (+2,2% rispetto all'anno solare 2022 e +2,8% rispetto alla media dell'Ateneo);
- Domanda D2. Il 64,3% dei rispondenti ha frequentato più del 50% delle lezioni (-1,4% rispetto

UNIVERSITÀ DI PISA

DIPARTIMENTO DI ECONOMIA E MANAGEMENT
Corso di Laurea in ECONOMIA E COMMERCIO
GRUPPO DI GESTIONE ASSICURAZIONE DELLA QUALITÀ



all'anno 2022 e -13,8% rispetto alla media di Ateneo). Tale dato conferma quanto è emerso dall'analisi dei questionari di valutazione della didattica ed è in parte spiegato dalla presenza di molti studenti lavoratori. Si vedano al riguardo anche i report di sintesi sul profilo dei laureati del Corso di Studio: ad esempio, nell'anno 2024, il 63,8% degli studenti laureati ha dichiarato di avere avuto esperienze lavorative durante il percorso di studio universitario).

- Domanda D3. L'88,5% dei rispondenti ha superato la prova di esame presentandosi alla stessa al massimo due volte (+0,8% rispetto all'anno accademico precedente e in linea con la media di Ateneo).
- Domanda D4. L'87,6% dei rispondenti giudica adeguato il materiale didattico indicato per la preparazione dell'esame. Tale dato presenta una leggera flessione rispetto all'anno accademico precedente (-1,4%) ed è superiore alla media di Ateneo (+5,6%).
- Domanda D5. L'83,3% dei rispondenti ritiene il carico di studio dell'insegnamento proporzionato ai crediti assegnati (+1,6% rispetto all'anno solare 2022 e +5,6% rispetto alla media dell'Ateneo).
- Domanda D6. Il 92,9% dei rispondenti valuta coerenti le modalità di svolgimento dell'esame rispetto a quanto indicato nel programma e comunicato dal docente (-1,1% rispetto all'anno solare 2022 e +5,6% rispetto alla media dell'Ateneo).
- Domanda D7. Con riferimento agli esami che hanno previsto una prova scritta e/o pratica, circa l'68,5% dei rispondenti giudica adeguato il tempo concesso per lo svolgimento di tali prove (+5,9% rispetto all'anno solare 2022 e +15,9% rispetto alla media dell'Ateneo).
- Domanda D8. Il 93,6% ritiene che le conoscenze richieste per il superamento dell'esame siano coerenti con gli argomenti affrontati durante il corso o comunque specificati nel programma. (dato invariato rispetto al 2022, +3,2 rispetto alla media dell'Ateneo).

Si rileva quindi un buon grado di soddisfazione tra gli studenti che hanno risposto al questionario. Tenendo conto dei commenti a testo libero, il Gruppo di Gestione AQ invita i docenti a continuare la riflessione già avviata con l'analisi dei questionari di valutazione pre-esame in merito alla valutazione del carico didattico, alla necessità di mettere a disposizione degli studenti il materiale con congruo anticipo e di uniformare la difficoltà delle prove di esame nel caso di insegnamenti partizionati. Per quanto concerne le prove scritte, tenendo conto delle valutazioni sulla domanda D7 e dei commenti a testo libero si invitano i docenti a valutare la congruità del numero e della difficoltà dei quesiti proposti con il tempo messo a disposizione per lo svolgimento degli stessi.

Così come accaduto per i questionari pre-esame il Gruppo di Gestione AQ rileva la presenza di espliciti commenti positivi per la qualità del materiale didattico, per il coinvolgimento di persone del mondo del lavoro, per la competenza e la passione dimostrata dai docenti ed anche per l'organizzazione delle prove di esame.

Gruppo di Gestione AQ esprime un giudizio favorevole sulla sperimentazione, confermando il parere precedentemente espresso dal Consiglio di Corso di Laurea in occasione dell'analisi dei questionari

UNIVERSITÀ DI PISA

DIPARTIMENTO DI ECONOMIA E MANAGEMENT
Corso di Laurea in ECONOMIA E COMMERCIO
GRUPPO DI GESTIONE ASSICURAZIONE DELLA QUALITÀ



post-esame 2022. Al tempo stesso si ribadisce la necessità di aumentare il numero di rispondenti in modo da rendere più rappresentativa l'analisi: pur ritenendo opportuna la non obbligatorietà della compilazione per gli studenti, si auspica che possano essere trovati incentivi/meccanismi tali da elevare il numero dei rispondenti al questionario. Il maggior numero di rispondenti contribuirebbe a mantenere l'anonimato anche sui dati disaggregati, insegnamento per insegnamento. Poter usufruire dei dati a livello di singolo insegnamento, porterebbe infatti ad una più attenta e dettagliata analisi delle opinioni degli studenti anche nella fase post-esame.

La riunione termina alle 9:30

Il Presidente
Prof.ssa Laura Carosi

Il Segretario
Prof. Lucio Masserini



Queste pagine contengono un breve resoconto dei risultati della somministrazione dei questionari post-esame per il Corso di Studi in *Economia e commercio (ECO-L)*. La tabella seguente riporta la partecipazione al questionario rispetto al numero di esami, confrontata anche con i dati generali di tutti i Corsi di Studi di ateneo che hanno partecipato alla sperimentazione. Sono riportati anche, sia per il Corso di Studi in esame che per l'ateneo, le percentuali di partecipazione osservate nella precedente rilevazione.

Tabella 1: Partecipazione ai questionari

	Quest.	Esami	Rilev. Precedente %	Partecipazione %
Economia e commercio (ECO-L)	563	2.697	19,3	20,9
Ateneo	15.781	58.659	29,9	26,9

La tabella successiva riporta il valore del voto medio valutato sulle due popolazioni di coloro che hanno compilato il questionario e di coloro che *non* hanno compilato il questionario. Anche questa tabella riporta anche la valutazione media calcolata su tutti i Corsi di Studi che hanno partecipato alla sperimentazione. Per semplicità di calcolo, nella valutazione del voto medio, il voto *30 e lode* è stato considerato come *30*.

Tabella 2: Voto medio

	Questionario compilato	Questionario non compilato
Economia e commercio (ECO-L)	25,5	24,9
Ateneo	26,4	25,9

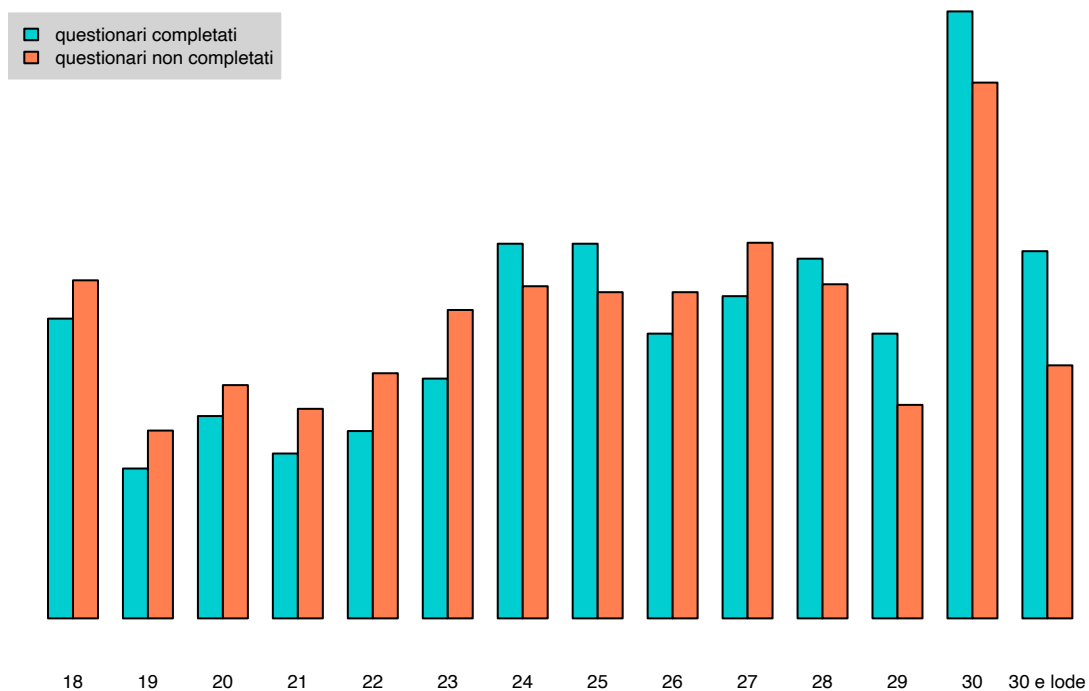
- Ateneo: inferiore a 10^{-3}
- Economia e commercio (ECO-L): 0,052

Per interpretare il risultato appena riportato, si deve considerare che un *p-value* di piccola entità indica l'evidenza statistica che le distribuzioni dei voti tra coloro che hanno completato il questionario e coloro che non l'hanno completato sono differenti.

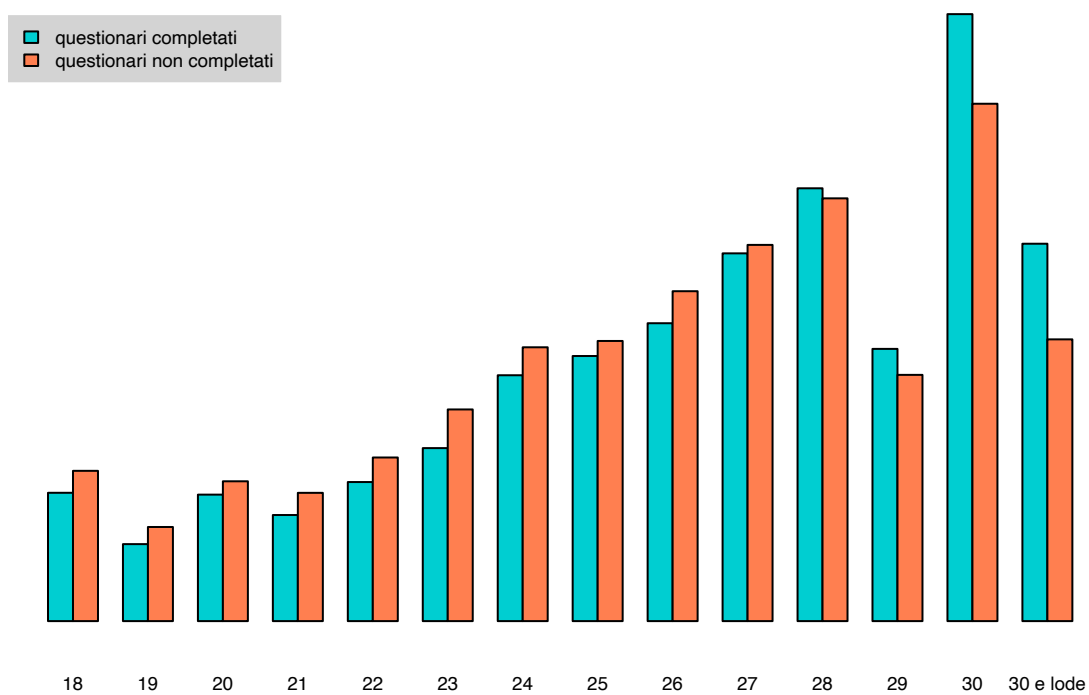
La pagina seguente riporta la distribuzione empirica dei voti assegnati alle due popolazioni sia per il Corso di Studi in *Economia e commercio (ECO-L)*, sia per tutti i Corsi di Studi coinvolti nella sperimentazione.

Infine, il documento si conclude con una sintesi dei risultati relativi ad ogni domanda contenuta nel questionario.

Distribuzione dei voti – ECO-L



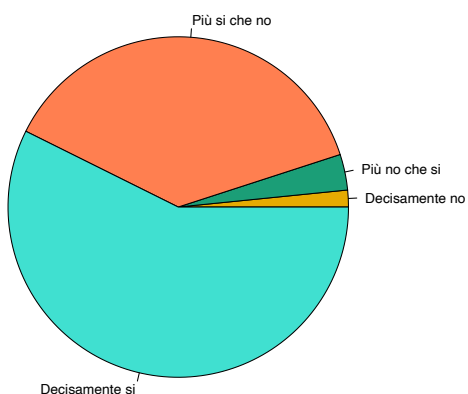
Distribuzione dei voti – ateneo



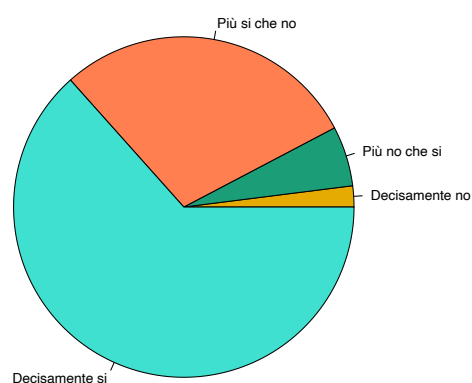
D1. Prima di sostenere l'esame eri a conoscenza delle regole riguardanti lo svolgimento delle prove di esame come stabilite dal Regolamento Didattico di Ateneo e riassunte al seguente link?

Risposta - D1	ECO-L %	ateneo %
Decisamente no	1,6	2,0
Più no che si	3,4	5,7
Più si che no	37,7	28,9
Decisamente si	57,4	63,4

Distribuzione delle risposte – ECO-L



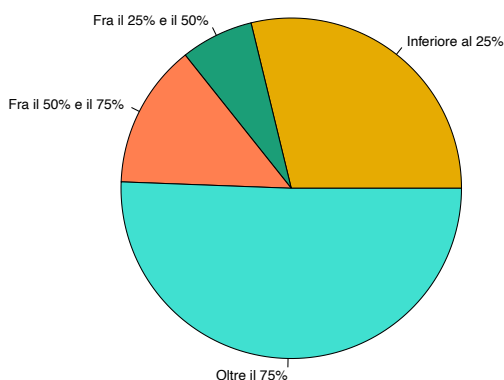
Distribuzione delle risposte – Ateneo



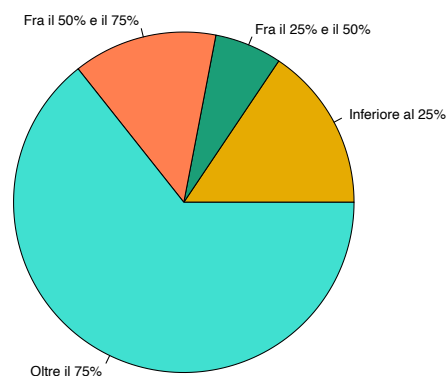
D2. La mia presenza alle lezioni è stata:

Risposta - D2	ECO-L %	ateneo %
Inferiore al 25%	28,8	15,6
Fra il 25% e il 50%	6,9	6,4
Fra il 50% e il 75%	13,7	13,7
Oltre il 75%	50,6	64,4

Distribuzione delle risposte – ECO-L



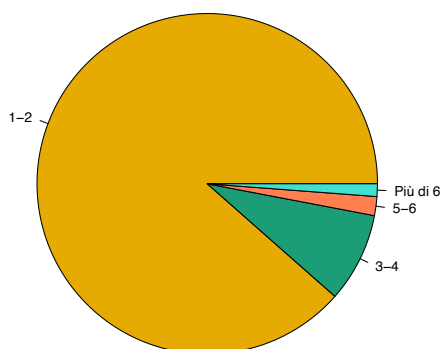
Distribuzione delle risposte – Ateneo



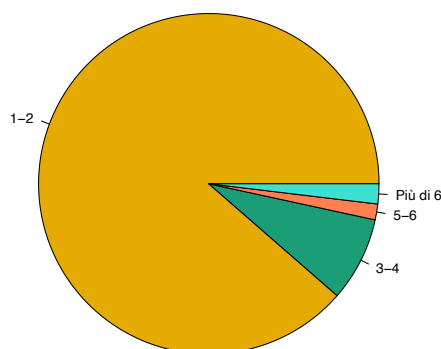
D3. A quanti degli appelli (incluso questo in cui l'hai superato) a cui ti sei presentato per sostenere l'esame ti è stata valutata, positivamente o negativamente, una prova scritta, pratica od orale?

Risposta - D3	ECO-L %	ateneo %
1-2	88,5	88,5
3-4	8,5	8,0
5-6	1,8	1,5
Più di 6	1,2	1,9

Distribuzione delle risposte – ECO-L



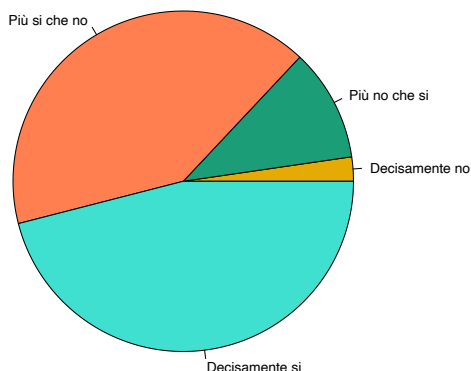
Distribuzione delle risposte – Ateneo



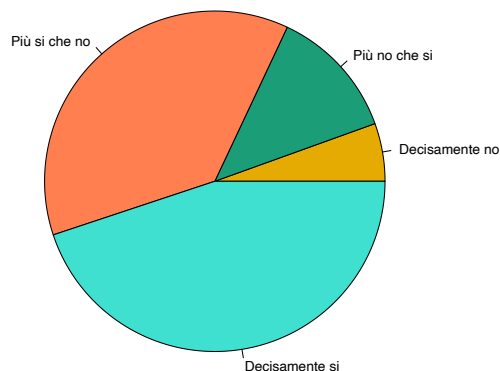
D4. Ritieni che il materiale didattico indicato per la preparazione dell'esame sia risultato adeguato?

Risposta - D4	ECO-L %	ateneo %
Decisamente no	2,3	5,5
Più no che si	10,7	12,5
Più si che no	41,0	37,1
Decisamente si	46,0	44,9

Distribuzione delle risposte – ECO-L



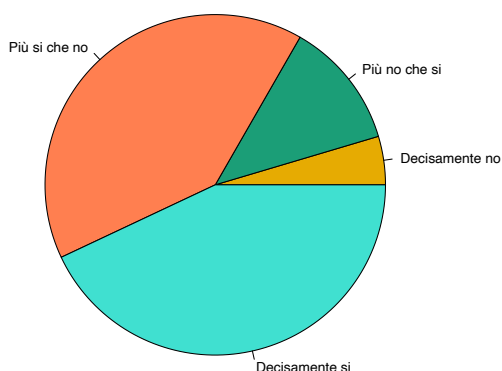
Distribuzione delle risposte – Ateneo



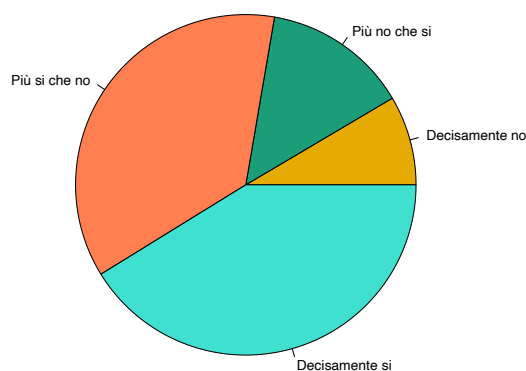
D5. Ora che hai superato l'esame, ritieni che il carico di studio dell'insegnamento sia proporzionato ai crediti assegnati?

Risposta - D5	ECO-L %	ateneo %
Decisamente no	4,6	8,5
Più no che si	12,1	13,8
Più si che no	40,3	36,5
Decisamente si	43,0	41,2

Distribuzione delle risposte – ECO-L



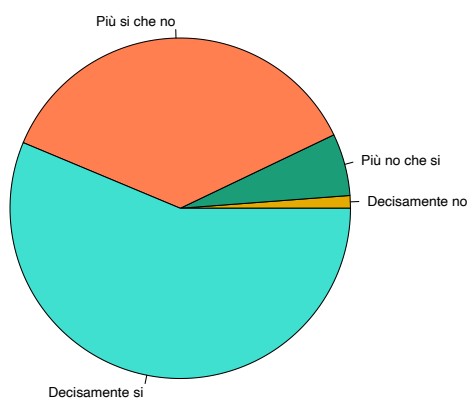
Distribuzione delle risposte – Ateneo



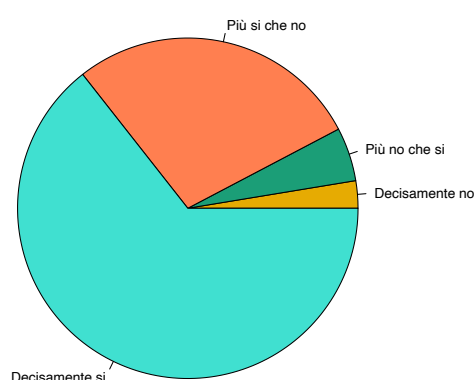
D6. Le modalità di svolgimento dell'esame sono state coerenti con quanto indicato nel programma e comunicato dal docente?

Risposta - D6	ECO-L %	ateneo %
Decisamente no	1,2	2,6
Più no che si	5,9	5,1
Più si che no	36,6	27,9
Decisamente si	56,3	64,4

Distribuzione delle risposte – ECO-L



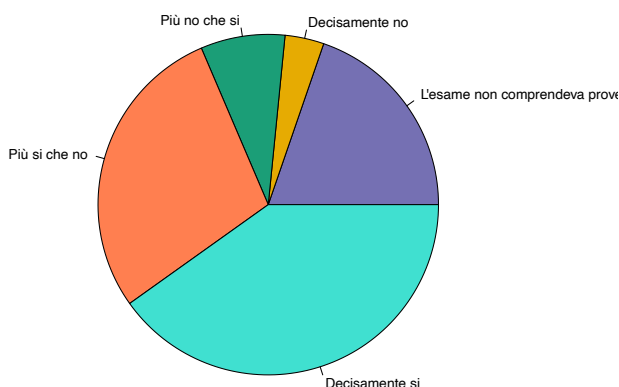
Distribuzione delle risposte – Ateneo



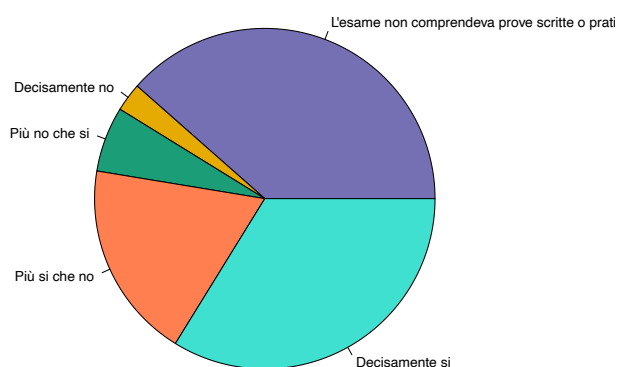
D7. Nel caso l'esame comprendesse delle prove scritte e/o pratiche, ritieni che il tempo concesso per lo svolgimento di tali prove sia stato adeguato?

Risposta - D7	ECO-L %	ateneo %
L'esame non comprendeva prove scritte o pratiche	19,7	38,5
Decisamente no	3,7	2,7
Più no che si	8,0	6,2
Più si che no	28,4	18,8
Decisamente si	40,1	33,8

Distribuzione delle risposte – ECO-L



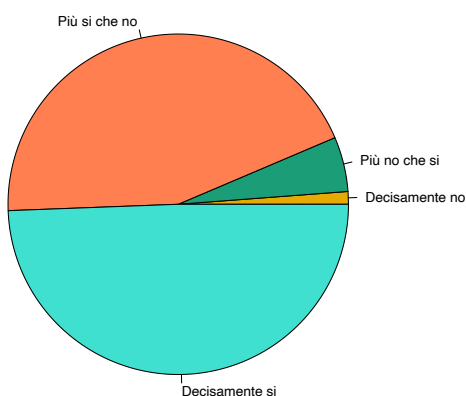
Distribuzione delle risposte – Ateneo



D8. Ritieni che le conoscenze richieste per il superamento dell'esame siano coerenti con gli argomenti affrontati durante il corso o comunque specificati nel programma?

Risposta - D8	ECO-L %	ateneo %
Decisamente no	1,2	3,1
Più no che si	5,2	7,1
Più si che no	44,2	35,1
Decisamente si	49,4	54,7

Distribuzione delle risposte – ECO-L



Distribuzione delle risposte – Ateneo

